

**STRATEGIA ROZWOJU WYDZIAŁU EKONOMII  
NA LATA 2014-2020**

**SPIS TREŚCI**

I. WSTĘP.....	2
II. PREZENTACJA WYDZIAŁU EKONOMII.....	3
III. METODYKA BUDOWY I PRZESŁANKI AKTUALIZACJI STRATEGII ROZWOJU .....	5
IV. MISJA I WIZJA WYDZIAŁU.....	7
V. OBSZARY DZIAŁANIA, CELE STRATEGICZNE I ZADANIA .....	10
VI. WDRAŻANIE I KONTROLA REALIZACJI STRATEGII .....	17

## I. WSTĘP

Zmienność i dynamika współczesnych procesów społeczno – gospodarczych stanowią olbrzymie wyzwanie dla wszystkich organizacji, w tym również wyższych uczelni i dla ich podstawowych jednostek – wydziałów.

Stawianie czoła tym wyzwaniom wymaga odpowiedniego przygotowania, myślenia i działania odnoszącego się do dłuższego horyzontu czasowego, w którym rozwój danej jednostki rozpatrywany jest w kontekście dynamicznego otoczenia.

Narzędziem ułatwiającym zarządzanie rozwojem w tak zmiennym otoczeniu jest niewątpliwie strategia. Skróconą wersją strategii Wydziału jest prezentowany dokument, będący efektem wspólnej pracy. Stanowi on wyznacznik naszych działań w najbliższym czasie, w kontekście realizacji celów długoterminowych. Nie stanowi on gotowej recepty na wszelkie zidentyfikowane w trakcie prac problemy, a jedynie ukierunkowuje działania, które powinny prowadzić do realizacji celu głównego – ambitnej misji Wydziału Ekonomii Uniwersytetu Rzeszowskiego.

W tym miejscu chciałbym podziękować wszystkim, którzy włączyli się w prace nad budową strategii naszego Wydziału i życzyć sobie i nam wszystkim jej skutecznej realizacji, pamiętając o tym, że planowanie strategiczne jest procesem ciągłym, wymagającym systematycznej oceny realizacji przyjętych celów oraz ewentualnej ich aktualizacji. Potwierdzeniem tego jest prezentowany dokument, doskonalący priorytetowe kierunki rozwoju Wydziału Ekonomii na lata 2008-2016, przyjęte w 2008 roku, tak bowiem nazwany był dotychczasowy dokument strategiczny.

Dziekan Wydziału

## II. PREZENTACJA WYDZIAŁU EKONOMII

Wydział Ekonomii rozpoczął funkcjonowanie w strukturze Uniwersytetu Rzeszowskiego 1 września 2001 roku. Wydział jest jednostką opierającą się na dorobku i wieloletnich doświadczeniach uczelni, z połączenia których powstał, a więc Wydziału Ekonomicznego Uniwersytetu Marii Curie-Skłodowskiej w Lublinie - Filii w Rzeszowie oraz Wydziału Ekonomii w Rzeszowie Akademii Rolniczej im. H. Kołłątaja w Krakowie i stał się kontynuatorem ich wieloletnich tradycji akademickich. Jednocześnie odziedziczył strukturę organizacyjną i specjalności determinowane specyfiką jednostek, które weszły w skład Wydziału.

W latach 2001-2003 jego funkcjonowanie opierało się na strukturze składającej się z siedmiu katedr, ośmiu zakładów i jednej pracowni. W układzie tym, cztery katedry oraz dwa zakłady związane były z przyrodniczo-technologicznymi podstawami rolnictwa. W tym okresie kształcenie odbywało się, aż na dwunastu specjalnościach na których studiowało, w roku akademickim 2002/2003 – 4968 osób (głównie na jednolitych studiach magisterskich – w systemie stacjonarnym i niestacjonarnym).

Od samego początku powstania Wydziału w strukturach Uniwersytetu realizowana jest jego zasadnicza przebudowa strukturalna. Jej nadrzędnym celem jest budowa silnego ośrodka nauk ekonomicznych w regionie, liczącego się w środowisku naukowym i praktyce gospodarczej, zapewniającego wysoki poziom kształcenia dostosowany do potrzeb rynku pracy i gospodarki opartej na wiedzy. Jest to proces trudny i długotrwały, ale przynoszący już wymierne efekty w postaci zbudowania mocnych podstaw obecnego Wydziału Ekonomii. Najważniejsze zmiany, jakie zaszły w najnowszej historii Wydziału, to:

- ⇒ Wydzielenie nauk przyrodniczo-rolniczych z Wydziału Ekonomii: zmiany struktury organizacyjnej oraz restrukturyzacja zatrudnienia do potrzeb kształcenia i prowadzenia badań na kierunku ekonomia.
- ⇒ Przebudowa profilu kształcenia: dwustopniowy system kształcenia, ograniczenie liczby prowadzonych specjalności oraz wprowadzenie nowych specjalności.
- ⇒ Poprawa jakości kształcenia: wprowadzenie systemu zapewnienia jakości kształcenia, ograniczenie liczby studentów (z 4968 w roku akad. 2002/2003 poprzez 2259 w roku akad. 2008/2009 do 2108 w roku akademickim 2011/2012. Dodać należy, że ma to

miejsce przy ograniczonym limicie naboru) oraz rozwój współpracy z zagranicą umożliwiającą wymianę studentów i pracowników.

- ⇒ Poprawa aktywności naukowo-badawczej pracowników Wydziału, której efektem było przyznanie przez KBN (obecnie Radę Nauki) III kategorii (obecnie kategorii B).
- ⇒ Dbalność o rozwój kadry naukowej poprzez rozwijanie współpracy z ośrodkami nauk ekonomicznych w kraju i zagranicą (poprzez udział w konferencjach, seminariach, badaniach, publikacje w zeszytach naukowych renomowanych uczelni, wspólne opracowywanie monografii oraz uzyskanie 7 punktów dla czasopisma „Nierówności Społeczne a Wzrost Gospodarczy”), tworzące ścieżki naukowego rozwoju pracowników Wydziału.

Przełomowym momentem w najnowszej historii Wydziału jest data 1 kwietnia 2005 roku, kiedy to nastąpiło wydzielenie nauk przyrodniczo-rolniczych z Wydziału Ekonomii - w wyniku utworzenia nowego Wydziału Biologiczno-Rolniczego. Efektem tego była radykalna przebudowa struktury organizacyjnej. Przeprowadzona restrukturyzacja zatrudnienia zdynamizowała zmiany rozwojowe poprzez eliminację problemów wynikających z odmienności priorytetów rozwojowych ekonomistów i przedstawicieli nauk przyrodniczo-rolniczych, które na Wydziale występowały. Zasygnalizowane zmiany umożliwiły wspomnianą przebudowę profilu kształcenia, ograniczenie liczby prowadzonych specjalności i wprowadzenie nowych lepiej dostosowanych do potrzeb rynku pracy i gospodarki opartej na wiedzy.

Od 2005 roku studia na Wydziale Ekonomii prowadzone są w systemie dwustopniowym, co jest wyrazem dostosowania się do założeń Deklaracji Bolońskiej. Pierwszy stopień nauki kończy się tytułem zawodowym licencjata. Program kształcenia przygotowuje do podjęcia pracy zawodowej lub kontynuowania studiów II stopnia.

Realizowany na Wydziale Ekonomii program kształcenia umożliwia zdobycie szerokiej wiedzy ekonomicznej i umiejętności niezbędnych do funkcjonowania na konkurencyjnym rynku pracy. Aktualnie Wydział oferuje w ramach kierunku następujące specjalności: ekonomia przedsiębiorstwa, ekonomia usług biznesowych, europejska integracja gospodarcza oraz gospodarka regionalna i lokalna.

Realizowane specjalności są wyrazem dostosowania oferty do potrzeb rynku, czego pośrednim potwierdzeniem jest duże zainteresowanie studiowaniem na Wydziale Ekonomii. W ostatnich latach liczba kandydatów na studia stacjonarne przekracza, średnio, dwukrotnie liczbę oferowanych miejsc wynikających z limitów naboru. Stwarzanie studentom

możliwości wyboru profilu kształcenia, w ramach ścieżek specjalnościowych, dodatkowo podnosi atrakcyjność studiowania na Wydziale.

### **III. METODYKA BUDOWY I PRZESŁANKI AKTUALIZACJI STRATEGII ROZWOJU**

Każda organizacja powinna mieć opracowaną i realizowaną strategię rozwoju będącą długookresową koncepcją działań uwzględniającą stan oraz możliwe zmiany mogące nastąpić zarówno wewnątrz organizacji, jak i w jej otoczeniu zewnętrznym. Strategia podlega modyfikacji w zależności od pojawiających się zmian otoczenia oraz sytuacji organizacji, ale jej zasadniczy zrąb musi być na tyle trwały, aby kolejne ekipy zarządzających mogły posługiwać się nią dla urzeczywistnienia celów edukacyjnych i naukowych określonych w misji uniwersytetu<sup>1</sup>. Nadrzędnym celem strategii jest wykreowanie, takiego wizerunku jednostki, który zapewni jej pozycję lidera. Strategia ma inspirować do dalszych działań oraz integrować jej środowisko wewnętrzne i zewnętrzne, czyli dawać poczucie przynależności do organizacji i identyfikacji z nią.

Uwarunkowania rynkowe jak i instytucjonalne sprawiły, że również podstawowe jednostki uniwersytetu stanęły przed koniecznością opracowania i modyfikacji wdrażanych strategii działania. Konieczność ta jest podyktowana pojawieniem się szeregu wyzwań i presji o charakterze konkurencyjnym, a nade wszystko istotnych zmian, wynikających z nowych regulacji prawnych dotyczących funkcjonowania szkolnictwa wyższego. Współczesne uczelnie traktuje się jako jednostki ekonomiczne, źródło kapitału intelektualnego, twórców wiedzy, jak również inspiratorów i kreatorów rozwoju regionalnego. Podejście to, odnosi się również do Wydziału Ekonomii, który działa w warunkach ograniczeń budżetowych, co stwarza potrzebę kreacji jednostki przedsiębiorczej, dobrze przygotowanej do konkurowania na rynku edukacyjnym oraz badawczym. Wydział Ekonomii musi zatem połączyć dotychczasową tradycyjną misję uniwersytecką z elementami rynkowymi w obszarze edukacyjnym i badawczym, uwzględniając jednocześnie dokumenty strategiczne, w tym w szczególności:

- znowelizowaną ustawę z 27 lipca 2005 roku *Prawo o szkolnictwie wyższym* (Dz. U. Nr 164, poz. 1365 z późn. zm.), wdrażanie Krajowych Ram Kwalifikacji (KRK);

---

<sup>1</sup> J. Janeczek, Uniwersytet Zrównoważonego Rozwoju: <http://www.gu.us.edu.pl/node/213141>.

- *Europejskie Ramy Kwalifikacji dla uczenia się przez całe życie (ERK)*<sup>2</sup>, promocję mobilności obywateli pomiędzy krajami oraz ułatwianie im uczenia się przez całe życie;
- *Strategię Rozwoju Uniwersytetu Rzeszowskiego na lata 2013-2020*,
- priorytety dla szkolnictwa wyższego do roku 2020, określone w komunikacie z konferencji ministrów szkolnictwa państw sygnatariuszy *Deklaracji Bolońskiej*<sup>3</sup>, zmiany jakości kształcenia.

Kluczowy warunek dokonywania przemian w zakresie funkcjonowania uczelni i jej podstawowych jednostek wnosi ustawa Prawo o Szkolnictwie Wyższym. Ze znowelizowanej ustawy (*art. 66 ust. 1a*) wynika, iż nie tylko rektor, ale także kierownik jednostki podstawowej opracowuje i realizuje strategię rozwoju. Musi być ona zgodna ze strategią rozwoju uczelni (*art. 70 ust. 1 znowelizowanej Ustawy prawo o szkolnictwie wyższym*).

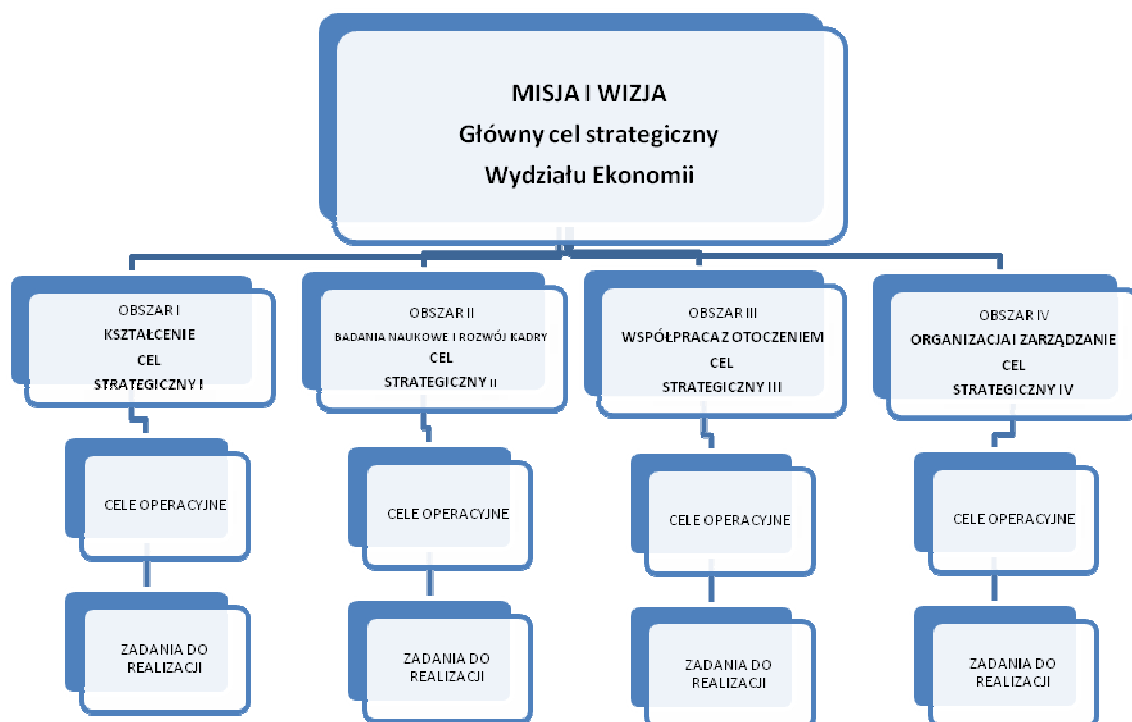
Realizując prace dotyczące projektowania znowelizowanej strategii bazowano głównie na metodzie Zarządzania Cyklem Życia Projektu (Project Cycle Management – PCM) obejmującej analizę interesariuszy, analizę problemów, analizę celów, analizę i wybór strategii. Analizę uwarunkowań wewnętrznych i zewnętrznych oparto na klasycznej analizie SWOT.

### **Rysunek 1. Struktura Strategii Rozwoju Wydziału Ekonomii**

---

<sup>2</sup>Zob. *Europejskie ramy kwalifikacji dla uczenia się przez całe życie (ERK)*, Komisja Europejska Edukacja i Kultura, Urząd Oficjalnych Publikacji Wspólnot Europejskich, Luksemburg 2009, s. 3:  
[http://www.krk.org.pl/download/dokumenty/Europejskie\\_ramy\\_kwalifikacji\\_dla\\_uczenia\\_sie\\_przez\\_cale\\_zycie.pdf](http://www.krk.org.pl/download/dokumenty/Europejskie_ramy_kwalifikacji_dla_uczenia_sie_przez_cale_zycie.pdf).

<sup>3</sup> Jak wskazuje P. Wyrozębski, Proces Boloński był odpowiedzią Europy na diagnozowane tradycyjne i mało elastyczne podejście do nauczania, nieprzystające do wymagań współczesnego świata, zintegrowanych globalnie gospodarek oraz mobilnych studentów i absolwentów, chcących swobodnie poruszać się po otwartym rynku pracy: <http://www.e-mentor.edu.pl/artykul/index/numer/30/id/651>.



Źródło: opracowanie własne

Przyjęta struktura budowy Strategii zaprezentowana w opracowaniu (rys. 1) uwzględnia wizję i misję Wydziału Ekonomii (główny cel strategiczny), cele strategiczne przypisane do przyjętych czterech obszarów (domen) strategicznych oraz cele operacyjne i zadania szczegółowe w obszarach strategicznych prowadzące do realizacji wyznaczonych celów.

#### IV. MISJA I WIZJA WYDZIAŁU

Wizja i misja zostały wypracowane na bazie wyników przeprowadzonej diagnozy strategicznej. Wizja nawiązuje do niezbędnej przemiany wewnętrznej Wydziału Ekonomii. Z kolei w misji określono rolę, jaką spełnia Wydział Ekonomii w zakresie rozwoju społeczno-gospodarczego.

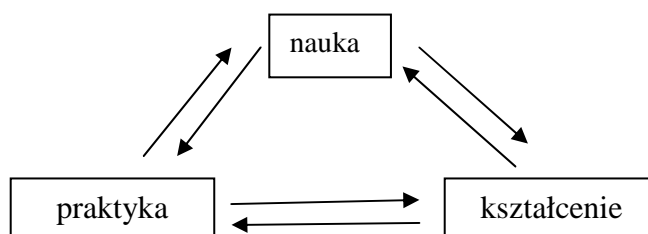
##### Misja:

**WYDZIAŁ EKONOMII TO SILNY OŚRODEK NAUK EKONOMICZNYCH, LICZĄCY SIĘ W ŚRODOWISKU NAUKOWYM, JAK I W PRAKTYCE GOSPODARCZEJ, ZAPEWNIĄJĄCY WYSOKI POZIOM KSZTAŁCENIA,**

## DOSTOSOWANEGO DO POTRZEB RYNKU PRACY I GOSPODARKI OPARTEJ NA WIEDZY

Misja to najogólniejszy cel, który określić można powodem istnienia organizacji, a w tym wypadku Wydziału Ekonomii. Jest ona spójna z misją Uniwersytetu i wpisuje się w priorytety i wyzwania związane z rozwojem szkolnictwa wyższego. Ukazuje czym się zajmujemy, w jakich obszarach chcemy się rozwijać i na czym polega nasza atrakcyjność. Wynika z niej, że Wydział dostrzega potrzeby gospodarki i społeczeństwa związane z konkurencyjną gospodarką opartą na wiedzy i w związku z tym potrzebę kształcenia i przygotowywania wysoko wykwalifikowanych specjalistów w zakresie nauk ekonomicznych odpowiadających wyzwaniom z tym związanym. Jednak warunkiem koniecznym tego stają się badania naukowe i ścisłe związki z praktyką, na co wskazuje pierwsza część misji Wydziału – silny ośrodek nauk ekonomicznych liczący się nie tylko w środowisku naukowym, ale i w praktyce gospodarczej. Wskazuje to jednoznacznie, że ambicją naszą jest wypełnianie misji edukacyjnej w oparciu o najnowszą wiedzę oraz ścisłą współpracę z praktyką, a tym samym uzyskiwanie efektów synergicznych wynikających z budowy partnerstwa opartego na relacjach nauka, praktyka, kształcenie (rys. 2).

### Rysunek 2. Obszary budowy relacji dla efektów synergicznych



Źródło: Opracowanie własne

Takie podejście daje gwarancję przygotowania ciekawej oferty edukacyjnej, zarówno dla osób zainteresowanych studiowaniem, jak i pracodawców oczekujących na dobrze przygotowanych fachowców. Daje również szanse na prowadzenie badań podejmujących aktualne, często bardzo trudne problemy gospodarki, to zaś sprzyja rozwojowi naukowemu pracowników, podnosi ich kompetencje merytoryczne, w kontekście realizacji dydaktyki oraz umacnia partnerstwo międzysektorowe.

Nasza specyfika, a zarazem przewaga tkwi:



- w silnych relacjach Wydziału z otoczeniem, w tym wynikających ze współpracy z absolwentami skupionymi w Stowarzyszeniu Przyjaciół Wydziału Ekonomii „Mercatus”, które uczestniczy w doskonaleniu procesu kształcenia oraz realizacji praktyk i dodatkowych kursów i szkoleń dla studentów,
- w rozwiniętych kontaktach z uczelniami europejskimi niemieckimi, ukraińskimi i angielskimi umożliwiającymi podwójne dyplomowanie,
- w kształceniu studentów w zakresie wszechstronnej wiedzy ekonomicznej umożliwiającej łatwe adoptowanie się do zmiennego otoczenia,
- w rozwiniętej transgranicznej współpracy naukowej,
- w możliwościach realizacji interdyscyplinarnych prac badawczych na rzecz praktyki gospodarczej wynikających z umiejętności i dotychczasowego dorobku kadry,

Tak sformułowana misja Wydziału jest wyrazem dążeń do urzeczywistnienia jego przyszłościowego wizerunku znajdującego odzwierciedlenie w jego wizji.

**Wizja:**

Wydział Ekonomii to nowoczesny ośrodek naukowo-edukacyjny, kształcący kadry o wysokich kwalifikacjach w dziedzinie nauk społecznych dla potrzeb lokalnego, regionalnego i krajowego rynku pracy oraz gospodarki opartej na wiedzy, w poszanowaniu wartości etycznych oraz podstawowych zasad wolności, niezależności i rzetelności naukowej, otwarty na współpracę międzynarodową, kreator ludzi przedsiębiorczych i równocześnie liczący się ośrodek naukowy o randze ponadregionalnej rozpoznawany na arenie międzynarodowej, rozwijający współpracę z otoczeniem, budujący kanały łączności nauki z praktyką, aktywnie uczestniczący w szerzeniu wiedzy i kultury ekonomicznej w społeczeństwie.

**V. OBSZARY DZIAŁANIA, CELE STRATEGICZNE I ZADANIA****OBSZAR I. KSZTAŁCENIE****Cel strategiczny:**

**Wysoki poziom kształcenia zgodny z ogólnoakademickim profilem, dostosowany do wyzwań rynku pracy i gospodarki opartej na wiedzy.**

**Cele operacyjne****1. Rozwój oferty edukacyjnej dostosowanej do zmieniających się potrzeb rynku pracy****Zadania:**

- Wprowadzanie nowych specjalności i kierunków studiów dostosowanych do zmieniających się potrzeb rynku pracy
- Rozwijanie studiów podyplomowych i innych form kształcenia ustawicznego
- Realizowanie kształcenia na studiach III stopnia (doktoranckich)
- Zatrudnianie praktyków na stanowiskach nauczycieli akademickich oraz korzystanie z usług praktyków gospodarczych w realizacji zajęć

- Rozwijanie współpracy z uniwersytetami krajowymi i zagranicznymi w zakresie realizacji studiów cząstkowych, staży studentów i pracowników, wymiany doświadczeń w zakresie kształcenia
- Umiędzynarodawianie procesu kształcenia poprzez rozszerzenie nauczania w języku angielskim (specjalności, wykłady otwarte, kursy, warsztaty)
- Organizowanie wykładów, debat, otwartych spotkań z autorytetami świata nauki, kultury i sztuki oraz praktykami, liderami biznesu

## **2. Doskonalenie jakości kształcenia zgodnie z zasadami KRK**

### Zadania:

- Doskonalenie realizowanych zajęć w kierunku form aktywnych kreujących postawy przedsiębiorcze i społeczne
- Wprowadzanie zmian w programach kształcenia zgodnie ze wskazaniami interesariuszy zewnętrznych i wewnętrznych współuczestniczących w procesie projektowania programów studiów
- Stwarzanie studentom możliwości uzyskania dodatkowych umiejętności potwierdzanych certyfikatami
- Doskonalenie systemu praktyk studenckich
- Rozwijanie współpracy ze Stowarzyszeniem Przyjaciół Wydziału Ekonomii „Mercatus” w zakresie realizacji praktyk studenckich oraz projektów związanych z podnoszeniem kwalifikacji i zdobywaniem dodatkowych umiejętności przez studentów
- Rozwijanie współpracy z Radą Ekspertów w zakresie doskonalenia programów i metod kształcenia z aktywnym udziałem samorządu studenckiego
- Rozwijanie studenckiego ruchu naukowego oraz szersze włączanie studentów w badania naukowe
- Podnoszenie kwalifikacji pracowników poprzez udział w szkoleniach, kursach oraz realizowane staże w wiodących ośrodkach naukowych, podmiotach gospodarczych i instytucjach

## **OBSZAR II. BADANIA NAUKOWE I ROZWÓJ KADRY**

### **Cel strategiczny**

**Wysoka pozycja Wydziału jako ośrodka badań naukowych rozpoznawalnego w kraju i zagranicą**

### **Cele operacyjne**

#### **1. Uzyskanie uprawnień do nadawania stopnia doktora nauk ekonomicznych**

##### **Zadania:**

- Systematyczne umacnianie samodzielnej kadry naukowej poprzez rozwój własnej kadry oraz pozyskiwanie samodzielnych pracowników z zewnątrz
- Poprawianie pozycji naukowej Wydziału – dążenie do uzyskania wyższej kategorii w ocenie parametrycznej
- Pomnażanie dorobku naukowego, publikowanie w wysoko punktowanych czasopismach – pozyskiwanie grantów badawczych, tworzenie zespołów badawczych
- Pomnażanie doświadczenia samodzielnych pracowników Wydziału w obszarze zdobywania stopni i tytułów – promowanie doktorów, recenzowanie prac doktorskich i habilitacyjnych oraz dorobku naukowego

#### **2. Podniesienie standardów prowadzenia badań naukowych i prezentowania ich efektów**

##### **Zadania:**

- Systematyczne doskonalenie dostępności do infrastruktury techniczno-informatycznej stwarzającej warunki do prowadzenia badań na wysokim poziomie
- Zwiększanie aktywności jednostek organizacyjnych Wydziału i pracowników w podejmowaniu badań

- Zwiększanie liczby realizowanych programów badawczych, w tym o charakterze interdyscyplinarnym, prowadzonych w ramach współpracy międzykatedralnej/międzyzakładowej z partnerami krajowymi i zagranicznymi
- Publikowanie osiągnięć naukowych w prestiżowych czasopismach
- Dążenie do uzyskania najwyższej kategorii w ocenie parametrycznej
- Zwiększanie umiędzynarodawiania konferencji naukowych

### **3. Kształtowanie polityki poprawy pozycji naukowej Wydziału oraz zdobywania awansów naukowych pracowników**

#### Zadania:

- Wspieranie procesu zdobywania stopni i tytułów naukowych
- Doskonalenie systemu motywacyjnego w procesie aktywizacji działalności naukowej
- Wspieranie publikacji pracowników w krajowych i zagranicznych czasopismach naukowych o wysokiej randze
- Podnoszenie rangi i punktacji czasopism naukowych wydawanych na Wydziale
- Zwiększanie aktywności w zakresie publikowania wyników prowadzonych badań w formie monografii
- Zwiększanie współpracy w zakresie realizacji wspólnych projektów badawczych i publikacji pracowników Wydziału z partnerami zagranicznymi oraz z innymi ośrodków naukowych w kraju
- Wzmacnianie wsparcia organizacyjnego w zakresie prowadzenia i komercjalizacji wyników badań
- Zwiększanie aktywności jednostek organizacyjnych w zakresie realizacji cyklicznych kongresów, konferencji, seminariów i debat poświęconych aktualnym problemom społeczno – gospodarczym

## **OBSZAR III. WSPÓŁPRACA Z OTOCZENIEM**

### **Cel strategiczny**

**Rozwinięte partnerskie relacje z otoczeniem zewnętrznym/interesariuszami zewnętrznymi**

Wydział Ekonomii powinien zintensyfikować współpracę z interesariuszami zewnętrznymi, tj. jednostkami naukowymi krajowymi i zagranicznymi, biznesem, instytucjami okołobiznesowymi, władzami administracyjnymi, absolwentami, szkołami, w tym w szczególności średnimi oraz mediami na rzecz promocji Wydziału na poziomie regionalnym i ponadregionalnym.

### **Cele operacyjne**

#### **1. Intensyfikacja współpracy z interesariuszami zewnętrznymi**

##### **Zadania:**

- Intensyfikacja współpracy z regionalnymi jednostkami naukowymi, samorządowymi, gospodarczymi i społecznymi (porozumienia/umowy o współpracy)
- Rozwijanie świadczenia usług dla biznesu przez pracowników i studentów (zwłaszcza członków koła naukowego)
- Aktywizowanie jednostek organizacyjnych Wydziału w kierunku tworzenia partnerstwa nauka – biznes oraz współpracy w zakresie kształcenia
- Rozwijanie współpracy z instytucjami pośredniczącymi i instytucjami wdrażającymi, właściwymi dla obsługiwanych projektów
- Zwiększanie reprezentacji w krajowych i zagranicznych gremiach naukowych
- Pozyskiwanie jak największej liczby i jak najlepszych kandydatów na studia w kraju i za granicą
- Rozwijanie aktywnych form współpracy ze szkołami ponadgimnazjalnymi w zakresie pozyskiwania kandydatów na studia, predestynowanych do nauki na kierunku ekonomia na wszystkich stopniach
- Rozwijanie krajowej i międzynarodowej wymiany studentów

- Monitorowanie losów zawodowych absolwentów oraz poszukiwanie form związków absolwentów z Wydziałem
- Badanie potrzeb regionalnego rynku pracy
- Prowadzenie analiz zapotrzebowania na usługi badawcze i edukacyjne

## **2. Promocja i budowa wizerunku Wydziału Ekonomii**

### Zadania:

- Doskonalenie profesjonalnej akcji promocyjnej Wydziału w kraju i za granicą w zakresie oferty naukowej i dydaktycznej
- Promowanie osiągnięć (sukcesów) pracowników i studentów Wydziału
- Promowanie wyników badań i innych działań prowadzonych na Wydziale oraz podejmowanie inicjatyw na rzecz środowiska lokalnego i regionu
- Przygotowanie oferty studiów dla studentów z zagranicy oraz oferty umożliwiającej wykorzystanie doświadczeń i potencjału naukowego Wydziału
- Budowanie przestrzeni wymiany doświadczeń oraz wiedzy naukowej pomiędzy pracownikami, studentami, pracodawcami
- Promowanie kapitału intelektualnego jako czynnika decydującego o konkurencyjności i innowacyjności regionu podkarpackiego

## **OBSZAR IV. ORGANIZACJA I ZARZĄDZANIE**

### Cel strategiczny

**Sprawnie funkcjonujący Wydział umożliwiający realizację celów i zadań w przyjętych obszarach działania**

### Cele operacyjne

#### **1. Usprawnianie obsługi administracyjnej studentów i pracowników**

##### Zadania:

- Modernizacja oraz racjonalne wykorzystywanie posiadanych zasobów na rzecz poprawy warunków pracy pracowników i studentów, ze szczególnym uwzględnieniem potrzeb studentów niepełnosprawnych

- Systematyczne poprawianie warunków technicznych (w tym infrastruktury informatycznej) podnoszących sprawność obsługi procesu naukowo-dydaktycznego
- Doskonalenie systemu komunikacji wewnętrznej
- Rozwijanie współdziałania pomiędzy pracownikami poszczególnych jednostek organizacyjnych w zakresie realizacji zadań i celów Wydziału
- Dążenie do zapewnienia komfortu pracy studentów w małych grupach ćwiczeniowych
- Doskonalenie stałego dialogu pomiędzy władzą – pracownikami – studentami
- Pogłębianie współpracy wszystkich jednostek organizacyjnych ze studentami w ramach kół naukowych

## **2. Zwiększanie aktywności pracowników naukowo-dydaktycznych i techniczno-administracyjnych w pracach organizacyjnych**

### Zadania:

- Zwiększanie aktywności w ciałach kolegalno-doradczych tworzonych dla realizacji celów i do rozwiązywania problemów Wydziału i Uczelni
- Stwarzanie warunków dla podnoszenia kwalifikacji pracowników
- Budowanie systemu zarządzania przez cele
- Doskonalenie systemu motywacji pracowników opartego na materialnych i pozamaterialnych instrumentach
- Podejmowanie działań podnoszących stopień identyfikacji pracowników i studentów z Wydziałem
- Systematyczne poprawianie warunków pracy pracowników
- Uelastycznianie zakresu pracy pracowników na poszczególnych stanowiskach wraz z systemem ocen

## **3. Poprawa efektywności zarządzania finansami Wydziału**

### Zadania:

- Dążenie do utrzymania równowagi między przychodami i wydatkami



- Zwiększanie przychodów z tytułu współpracy z biznesem i otoczeniem instytucjonalnym
- Zwiększanie udziału w budżecie środków ze źródeł pozabudżetowych
- Dywersyfikacja źródeł pozyskiwania środków finansowych na badania naukowe.

## **VI. WDRAŻANIE I KONTROLA REALIZACJI STRATEGII**

Za proces realizacji strategii jest odpowiedzialny dziekan Wydziału wraz z prodziekanami koordynującymi działania w obszarach swoich kompetencji oraz kierownicy jednostek organizacyjnych. Kierownicy przygotowują coroczne plany działania oraz sprawozdania z ich realizacji, wpisujące się w ramy Strategii Wydziału. Dziekan przedstawia coroczne sprawozdanie z działalności Wydziału uwzględniające realizację przyjętych celów strategicznych. Ocena realizacji strategii będzie również przedmiotem dyskusji na Radzie Wydziału, zwłaszcza przy prezentacji corocznych postępów rozwojowych jednostek organizacyjnych.